



2023



UNIVERSIDAD DEL PACÍFICO

INFORME DE PASANTÍAS TRANSWORLD DESPACHOS





INFORME DE PASANTÍAS TRANSWORLD DESPACHOS

FRAIYI TATIANA CAICEDO GRANJA
YEISY NICOL MARTINEZ SUAREZ

UNIVERSIDAD DEL PACIFICO
ADMINISTRACIÓN DE NEGOCIOS INTERNACIONALES
BUENAVENTURA, COLOMBIA
2023



INFORME DE PASANTÍAS TRANSWORLD DESPACHOS

FRAIYI TATIANA CAICEDO GRANJA
YEISY NICOL MARTINEZ SUAREZ

INFORME DE PASANTÍAS PRESENTADO COMO REQUISITO PARA OPTAR AL TÍTULO
DE: PROFESIONAL EN ADMINISTRACIÓN DE NEGOCIOS INTERNACIONALES

DIRECTOR:
Esp. WILBER QUIÑONEZ

LÍNEA DE PROYECCIÓN SOCIAL:
COMPETITIVIDAD DEL NODO PORTUARIO, COMERCIO EXTERIOR, LA ECONOMÍA
REGIONAL EN UN MUNDO GLOBALIZADO, DESARROLLO EMPRESARIAL

UNIVERSIDAD DEL PACIFICO
ADMINISTRACIÓN DE NEGOCIOS INTERNACIONALES
BUENAVENTURA, COLOMBIA
2023



AGRADECIMIENTOS

Queremos agradecer principalmente, a la fuerza de nuestra inspiración, guía y motivo de nuestra fe a Dios. Él es quien nos impulsa a seguir adelante, nos brinda la vida y la salud para cumplir este paso y lograr nuestros sueños. Igualmente, queremos agradecer a nuestros padres, quienes han sido partícipes y aliados de una u otra forma en este proceso tan importante para nosotras. Son cómplices en cada peldaño que vamos escalando en el mundo.

Agradecemos también a nuestros profesores y compañeros, por ese acompañamiento a lo largo de nuestra carrera. Cada llamado de atención, cada risa y cada consejo hicieron que este paso por la universidad fuera gratificante y estuviera lleno de buenos sentimientos hacia cada una de las personas que han sido partícipes en este proceso tan importante para nosotras.

Asimismo, queremos expresar nuestro agradecimiento a la empresa Transworld S.A.S por darnos la oportunidad de vivir la experiencia práctica de nuestra carrera. Fue algo sumamente beneficioso para nosotras. A través de esta empresa, nuestro proceso se completó satisfactoriamente. Estos seis meses fueron de mucha ayuda y queremos dar las gracias a todo el equipo de la empresa por habernos acogido y por su disposición para enseñarnos sin limitaciones.

En última instancia queremos agradecernos a nosotras mismas, porque hoy más que nunca reconocemos el esfuerzo, la dedicación y el trabajo arduo que hemos puesto para completar satisfactoriamente nuestro proceso académico. A lo largo de este proceso, nuestras habilidades y conocimientos se han fortalecido, y hemos descubierto la importancia de la responsabilidad y la organización para alcanzar nuestros objetivos. Cada hora invertida, cada sacrificio realizado, ha valido la pena para llegar hasta aquí



RESUMEN

Este informe de grado resume las pasantías empresariales realizadas por los estudiantes en calidad de auxiliares de operaciones en la empresa de transporte terrestre Transworld S.A.S, ubicada en la ciudad de Buenaventura. El objetivo principal de nuestras pasantías en la empresa Transworld S.A.S fue la aplicación concreta de los conocimientos adquiridos a lo largo de ocho semestres de formación en Administración de Negocios Internacionales. A través de esta experiencia, buscamos enriquecer nuestra comprensión teórica al complementarla con la práctica laboral en el campo de las operaciones logísticas., participamos en actividades relacionadas con la planificación de rutas, coordinación de cargas y seguimiento de entregas. Además, tuvimos la oportunidad de interactuar con diferentes actores del sector, como transportistas y clientes. A través de esta experiencia, desarrollamos habilidades clave, como trabajo en equipo, toma de decisiones y resolución de problemas. Las pasantías en TRANSWORLD S.A.S, ubicada en el distrito de Buenaventura, resulto en una valiosa contribución al desarrollo profesional de nosotras como estudiantes, preparándonos para futuras oportunidades laborales en el campo de la logística y el transporte terrestre.

Palabras claves: *Pasantías empresariales, Auxiliares de operaciones, Transworld S.A.S, Operaciones logísticas*



ABSTRACT

This degree report encapsulates the corporate internships undertaken by students as operational assistants at the ground transportation company Transworld S.A.S, situated in the city of Buenaventura. The core objective of our internships at Transworld S.A.S was the tangible application of knowledge garnered over eight semesters of education in International Business Administration. Through this experiential journey, we aimed to augment our theoretical understanding by seamlessly integrating it with practical work in the realm of logistical operations. We engaged in activities entailing route planning, cargo coordination, and delivery monitoring. Moreover, we seized the opportunity to engage with diverse stakeholders in the sector, including carriers and clients. This experience fostered the cultivation of key competencies such as teamwork, decision-making, and problem-solving. Our internships at TRANSWORLD S.A.S, located in the district of Buenaventura, culminated in a substantial contribution to our professional development as students, thereby equipping us for future job prospects in the fields of logistics and ground transportation.

Keywords: Corporate internships, Operational assistants, Transworld S.A.S, Logistical operations.



CONTENIDO

INTRODUCCIÓN	1
CAPITULO I: PRESENTACIÓN DE LA EMPRESA	2
1.1 RAZÓN SOCIAL	2
1.2. ACTIVIDAD ECONÓMICA	3
1.3 RESEÑA HISTÓRICA	3
1.4 UBICACIÓN GEOGRÁFICA.....	3
1.5 OBJETIVOS DE LA EMPRESA	4
1.6 MISIÓN, VISIÓN Y VALORES DE LA EMPRESA.....	4
1.7 DESCRIPCIÓN DE LA ORGANIZACIÓN.....	5
CAPITULO II: DESCRIPCIÓN DEL ÁREA DONDE SE REALIZA LAS PASANTÍAS	6
2.1 ESTRUCTURA ORGANIZATIVA.....	6
CAPITULO III: DESARROLLO DE LAS ACTIVIDADES REALIZADAS EN LA PRACTICA PROFESIONAL	7
3.1 DESCRIPCIÓN DE LAS ACTIVIDADES REALIZADAS.....	7
3.2. LIMITACIONES CONFRONTADAS EN LA PRÁCTICA	9
3.3. APORTES DEL PASANTE A LA EMPRESA	9
3.4. APORTES A LA INSTITUCIÓN UNIVERSITARIA.....	10
IV: CONCLUSIONES	12
4.1 RECOMENDACIONES.....	14
GLOSARIO.....	15
REFERENCIAS BIBLIOGRÁFICAS	16
ANEXOS	16



INTRODUCCIÓN

El presente informe de grado detalla nuestra experiencia como pasantes en la empresa Transworld S.A.S., una compañía de transporte. Durante nuestra estadía en esta organización, tuvimos la oportunidad de aplicar los conocimientos adquiridos a lo largo de cuatro años de estudio en la carrera de Administración de Negocios Internacionales.

Durante nuestra pasantía, pudimos adentrarnos en el funcionamiento interno de la empresa, conocer su estructura organizativa y colaborar activamente en diversos proyectos relacionados con el área de transporte y logística. El objetivo principal de este informe es documentar las actividades realizadas durante nuestra pasantía, describir los proyectos en los que participamos y analizar cómo nuestros conocimientos teóricos se aplicaron en la práctica. Además, se expondrán los logros obtenidos, las lecciones aprendidas y las contribuciones que realizamos al equipo de trabajo.

A lo largo de este informe, se destacarán las principales áreas en las que nos desempeñamos, como la planificación y coordinación de rutas de transporte, la optimización de procesos logísticos y el análisis de mercado. Asimismo, se resaltarán las habilidades y competencias desarrolladas durante este proceso, tales como el trabajo en equipo, la comunicación efectiva, la toma de decisiones y la adaptabilidad a entornos cambiantes.

En resumen, esta pasantía en Transworld S.A.S. ha sido una experiencia enriquecedora que ha complementado nuestra formación académica y nos ha brindado una visión más amplia del mundo empresarial y la gestión internacional. A través de este informe, compartimos las vivencias, conocimientos adquiridos y resultados obtenidos durante la pasantía, reafirmando el compromiso y entusiasmo por continuar creciendo profesionalmente en el campo de la administración de negocios internacionales.



CAPITULO I: PRESENTACIÓN DE LA EMPRESA

1.1 RAZÓN SOCIAL

“TRANSPORTES DE CARGA INTERNACIONAL WORLD TRANSPORT S.A.S “TRANSWORLD S.A.S” con NIT: 900.612.376-5” (TRANSWORLD SAS, 2021)

Ilustración 1. Logo de la empresa Transworld S.A.S.



Fuente: (TRANSWORLD SAS, 2021)



1.2. ACTIVIDAD ECONÓMICA

Transporte de carga internacional World Transport S.A.S “Transworld S.A.S” es una empresa que se dedica a la prestación del servicio y movilización de carga terrestre en el territorio nacional, esta organización realiza viajes municipales y nacionales donde se convierten en el intermediario de agencias aduaneras y empresas importadoras y exportadoras con los dueños de los vehículos que transporta la mercancía o contenedores. (TRANSWORLD SAS, 2021)

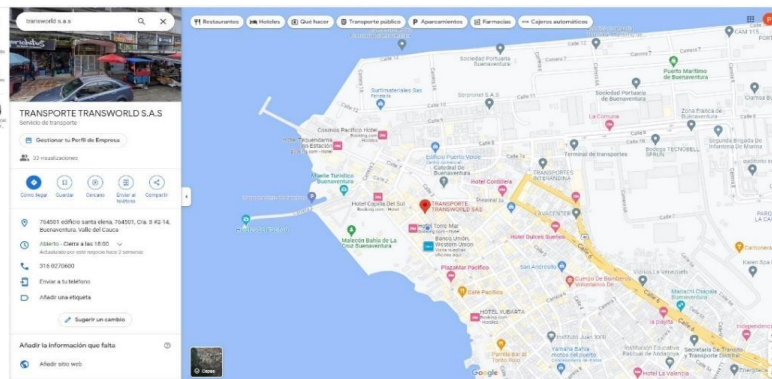
1.3 RESEÑA HISTÓRICA

Transportes de carga internacional World Transport S.A.S. fue fundada en el año 2013 por Diana Faicury Ca. Durante sus primeros años, la empresa estuvo activa hasta el año 2018, cuando factores económicos llevaron a sus administradores a cesar operaciones por un tiempo. No obstante, en el año 2022, la empresa resurgió con la dirección de Torres García Darling Alfonso, quien se convirtió en representante legal y gerente. Bajo su liderazgo y la eficiente gestión de Eddier Alfonso Rivas, jefe de operaciones, la empresa logro retomar sus actividades de forma exitosa, generando confiabilidad en sus clientes y aumentando sus operaciones.

1.4 UBICACIÓN GEOGRÁFICA

La empresa Transworld S.A.S, Cra 3ª N.º 2-22 Edificio Santa Elena 4to piso Oficina 403C

Ilustración 2. Ubicación geográfica de la empresa



Fuente: Google Maps



1.5 OBJETIVOS DE LA EMPRESA

Objetivo general

“Entregar el producto al cliente en óptimas condiciones y tiempos pactados y con plena seguridad y confianza a nuestra empresa” (TRANSWORLD SAS, 2021)

Objetivos específicos

- ❖ Disminuir costos de logística
- ❖ Reducir errores
- ❖ Generar confianza a los clientes

1.6 MISIÓN, VISIÓN Y VALORES DE LA EMPRESA

1.6.1 Misión

“Prestar servicios de transporte de carga terrestre de forma efectiva y eficaz con seguridad, oportunidad y confiabilidad requerida por el cliente”. (TRANSWORLD SAS, 2021)

1.6.2 Visión

“Ser la compañía de transporte de carga líder en el mercado nacional, reconocida por la oportunidad, seguridad y confiabilidad en la prestación del servicio”. (TRANSWORLD SAS, 2021)



1.6.3 Valores

- Seguridad
- Compromiso
- Responsabilidad
- Trabajo en equipo
- Transparencia

1.7 DESCRIPCIÓN DE LA ORGANIZACIÓN

Transworld S.A.S es una empresa de transporte de carga terrestre, habilitada por el ministerio de transporte a través de la resolución No 0094 del 10 de julio del 2013, que presta sus servicios dentro del territorio nacional, para contribuir al logro de los objetivos de nuestros clientes, con seguridad confiabilidad y oportunidad. (TRANSWORLD SAS, 2021)

1.7.1 Normativa que rige a la empresa transworld S.A.S

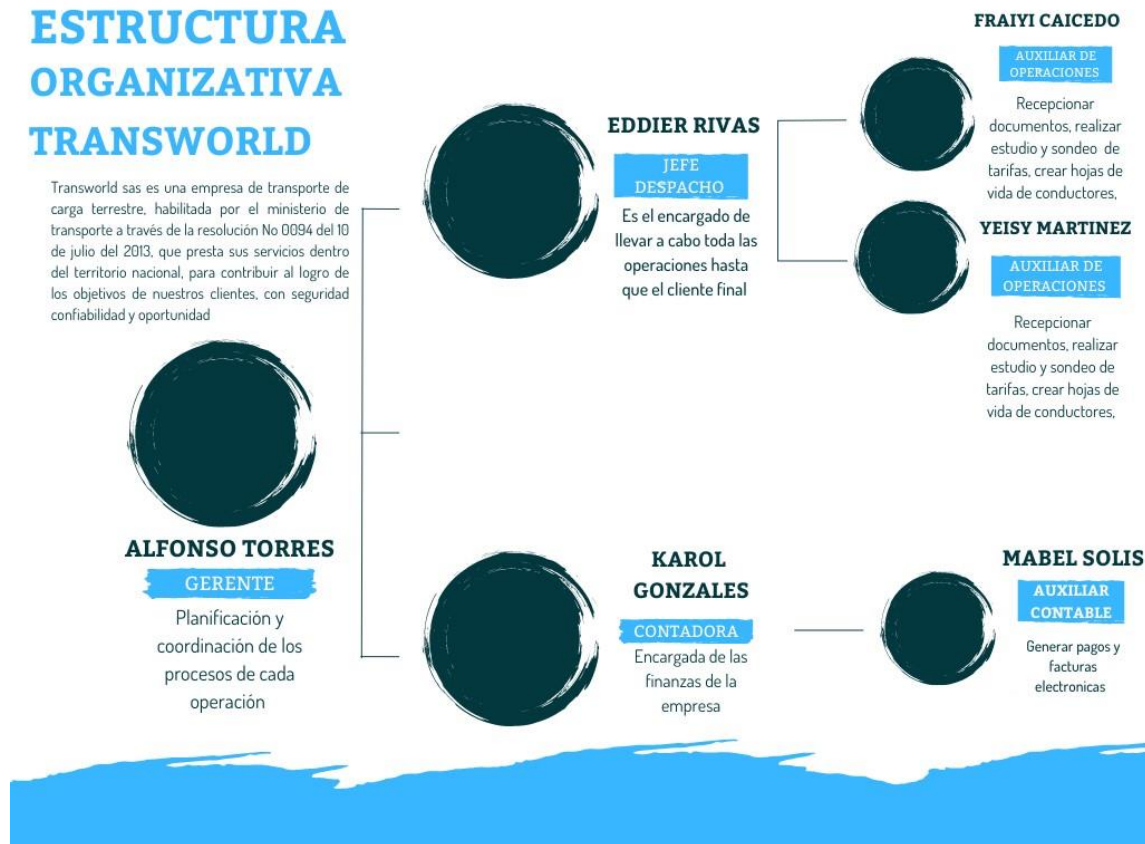
Decreto 087 del 17 de enero de 2011 Por el cual se modifica la estructura del ministerio de transporte, y se dictan otras disposiciones, en su artículo 4° adiciona al ministerio de transporte las direcciones territoriales y en su artículo 17 Numeral 17.6, contempla como una de sus funciones: “Otorgar, negar, modificar, revocar la habilitación a las empresas de transporte terrestre automotor y pasajeros, carga, mixta, turismo y especial por carretera, que tengan sede principal en su jurisdicción (TRANSWORLD SAS, 2021)



CAPITULO II: DESCRIPCIÓN DEL ÁREA DONDE SE REALIZA LAS PASANTÍAS

2.1 ESTRUCTURA ORGANIZATIVA

Ilustración 3. Estructura organizativa de la empresa Transworld S.A.S.



Fuente: Elaboración propia



CAPITULO III: DESARROLLO DE LAS ACTIVIDADES REALIZADAS EN LA PRACTICA PROFESIONAL

3.1 DESCRIPCIÓN DE LAS ACTIVIDADES REALIZADAS

Estas son las funciones que realizamos en la empresa Transworld S.A.S como pasante en el cargo de Auxiliares de Operaciones:

- Documentar y decepcionar documentos de la carga a despachar.
- Operacional: realizar un estudio y sondeo de tarifas en el mercado en cuanto a cobro de fletes y demás para socializarlas y debatirlas con el fin de tomar la más acertada.
- Estructural: organizar los documentos a entregar al conductor.
- Filtros de seguridad: realizar filtros de seguridad tanto del conductor como del vehículo que garanticen la prestación del servicio.
- Hojas de vida: crear las hojas de vida del conductor y/o vehículo de acuerdo a información validada.
- Tercerización: realizar enlaces con conductores y dueños de vehículos para prestación del servicio.



Durante nuestra pasantía, se nos asignó una labor adicional. Además de nuestras tareas principales, a cada una de nosotras nos correspondieron dos funciones operativas específicas en la empresa. Yeisy Martínez fue designada para el área de Tráfico Control, mientras que Fraiyi Caicedo fue asignada al área de Seguridad. Es importante destacar que estas funciones adicionales nos brindaron una oportunidad invaluable para adquirir experiencia práctica y fortalecer nuestras habilidades en esos campos específicos. El guía en este proceso fue don Eddier Rivas Jefe de Operación

Funciones área Tráfico y Control:

- ❖ Realizar la confirmación de cargue por parte de los vehículos ya antes contratados para posterior despacho.
- ❖ Enviar informe de cargue a clientes y proveedores una vez este sea realizado.
- ❖ Enviar actualización de status de ruta del vehículo y conductor en tiempo real para conocer el tránsito en vías nacionales.
- ❖ Llamar al conductor para validar ubicación mostrada en el dispositivo satelital vs la informada por el mismo.
- ❖ Confirmación de llegada a las instalaciones del cliente, dejar soporte con registro fotográfico y garantizar la firma de la remesa por parte del cliente.
- ❖ Gestionar la devolución de la unidad vacía con programación de citas y enviar los cumplidos para confirmar entrega de las mismas.



Funciones del área de Seguridad:

- ❖ Realizar filtros de seguridad tanto a vehículos como a conductores para garantizar la confianza y la seguridad a la hora de hacer su contratación.
- ❖ Consultar antecedentes judiciales, penales y/o cualquier restricción que puedan tener los conductores a contratar y sus respectivos vehículos.
- ❖ Validar las referencias familiares y de cargue que tengan como recomendación los conductores.
- ❖ Confirmar telefónicamente la trazabilidad de las rutas que estén realizando tránsito en el territorio aduanero nacional.
- ❖ Llevar la trazabilidad de los sellos (plásticos) y el registro fotográfico en origen vs destino de las cargas sueltas en express para garantizar la integridad de las mismas.
- ❖ Dejar evidencia fotográfica para la empresa y el cliente de las inspecciones posteriores incluidas las actas finales que se ejerció para control y seguridad de la mercancía.

3.2. LIMITACIONES CONFRONTADAS EN LA PRÁCTICA

Como pasantes, llegamos a este nuevo ámbito de trabajo en el área de transporte de carga, lo cual fue una experiencia completamente desconocida para nosotras. sin embargo, consideramos que la organización cuenta con algunas limitaciones que podrían ser mejoradas:

1. No cuenta con la herramienta Google Maps: En la era actual, caracterizada por la creciente dependencia de la tecnología y la información en línea, la ausencia de herramientas esenciales como Google Maps dentro de las empresas, independientemente de su tamaño, se convierte en un factor significativo. La importancia de contar con esta herramienta radica en su capacidad para facilitar la ubicación y visibilidad de la empresa ante el público en general.
2. No cuentan con una manera fácil en la cual todos los integrantes puedan identificar que conductores aun no terminan con sus operaciones o tienen en su poder alguna provisión temporal de la empresa, este punto es de suma delicadeza ya que podría afectar en algún momento las operaciones y funcionamiento de la organización, especialmente a la hora de realizar los pagos.

3.3. APORTES DEL PASANTE A LA EMPRESA

El aporte principal que realizamos a la Empresa Transworld S.A.S fue el compartir nuestro conocimiento y nuestra disponibilidad para realizar las operaciones de manera más eficiente, organizada y segura. Además, implementamos herramientas digitales que contribuyeron a que la empresa se diera a conocer de manera virtual. Una de estas herramientas fue GOOGLE MAPS, una solución que no estaba previamente en uso en la empresa.



La implementación de la herramienta de GOOGLE MAPS tuvo como objetivo fundamental aumentar la visibilidad de la ubicación de la empresa para el conocimiento del público. Reconociendo la importancia de la presencia en línea en la actualidad, esta herramienta permitió que los clientes y colaboradores pudieran localizar fácilmente la sede de Transworld S.A.S en Buenaventura. La inclusión de la ubicación de la empresa en GOOGLE MAPS no solo brindó una manera conveniente para llegar a la sede, sino que también mejoró la imagen de la empresa al mostrar su compromiso con la modernización y la accesibilidad.

También desarrollamos una manera fácil de identificar que vehículos aún no habían terminado con sus operaciones asignadas o si aún tenían en su poder alguna provisión temporal que a la empresa les asignas para la realización eficiente de sus operaciones. Para lograr esto, implementamos un sistema de señalización en rojo en la base de datos de Excel que maneja la empresa donde se registras las diferentes operaciones de cargue, con este método resaltamos los vehículos pendientes de terminar la operación o están pendientes a entregar algún objeto suministrado por la empresa. Esto asegura que todos los miembros de la empresa manejen la misma información y puedan tomar decisiones informadas.

Además, creamos un formato de referencias laborales y familiares exclusivo para los conductores. Este formato se diseñó con el propósito de complementar la información proporcionada por los conductores en sus hojas de vida, permitiendo una verificación más precisa y detallada de sus antecedentes laborales y personales. La implementación de este formato tuvo como objetivo fundamental fortalecer el proceso de selección y contratación de nuevos conductores, asegurando la veracidad y confiabilidad de los datos proporcionados.

3.4. APORTES A LA INSTITUCIÓN UNIVERSITARIA

Es crucial resaltar que nuestra experiencia en la Universidad del Pacífico desempeñó un papel fundamental en el éxito de nuestra pasantía en Transworld SAS. Los conocimientos adquiridos durante nuestros estudios universitarios, en particular la comprensión de los diversos regímenes aduaneros, la habilidad para realizar cotizaciones precisas y el desarrollo de competencias de liderazgo y administración, resultaron fundamentales para abordar con confianza y competencia cada una de las operaciones en la empresa.

Nuestro desempeño positivo en la empresa tiene un impacto beneficioso en futuros estudiantes que deseen realizar pasantías en Transworld SAS. Nuestra capacidad para integrarnos exitosamente en el entorno laboral de la empresa y aplicar con éxito los conocimientos adquiridos en la universidad establece un precedente valioso. Esto crea un ambiente propicio para que los futuros pasantes de la Universidad del Pacífico sean recibidos de manera positiva por el equipo de Transworld SAS.

Además, nuestro desempeño puede servir de inspiración y guía para los futuros pasantes. Les proporciona un ejemplo tangible de cómo pueden desarrollar habilidades de liderazgo, tomar



decisiones fundamentadas y aplicar conceptos teóricos en un entorno empresarial real. Esta experiencia puede ser una oportunidad invaluable para su crecimiento profesional y su preparación para el mundo laboral.

En última instancia, nuestro sólido desempeño en Transworld SAS contribuye positivamente a la relación entre nuestra universidad y la empresa. Esto puede abrir más oportunidades de pasantías para los estudiantes de la Universidad del Pacífico en el futuro, permitiendo que otros estudiantes también amplíen sus conocimientos y experiencia en un entorno empresarial dinámico.



IV: CONCLUSIONES

Las pasantías han resultado ser una experiencia altamente enriquecedora. Durante este periodo, tuvimos la valiosa oportunidad de poner en práctica nuestro perfil profesional y ocupacional en la empresa Transworld S.A.S, una entidad involucrada con los procesos de importación, exportación y logística internacional. En calidad de empresa de transporte de carga, Transworld S.A.S ha aportado significativamente a nuestra formación académica en Administración de Negocios Internacionales y ha ampliado nuestra perspectiva del mundo empresarial.

Durante nuestra estadía en Transworld S.A.S, tuvimos la oportunidad de fusionar la teoría con la realidad del mundo laboral, enfrentando desafíos reales y desarrollando habilidades clave para nuestro futuro profesional. Pudimos involucrarnos en el funcionamiento interno de la empresa, conocer su estructura organizativa y colaborar activamente en diversos proyectos relacionados con el transporte y la logística.

La participación en el departamento de Auxiliares de Operaciones nos brindó una experiencia valiosa que se extendió más allá de las funciones específicas, incluyendo aspectos como la planeación y la estrategia. Arthur A. Thompson, Jr., en su libro "Administración estratégica" (2015), define la estrategia como: "Las medidas competitivas y los planteamientos comerciales con los que los administradores compiten de manera fructífera, mejoran el desempeño y hacen crecer el negocio" (Thompson, 2015).

Esta definición cobra especial relevancia en nuestra práctica y en la empresa en la que trabajamos, ya que, al tratarse de una organización de transporte, la estrategia es una herramienta fundamental para sobresalir en un entorno competitivo y en constante cambio. En nuestro caso, la empresa de transporte en la que nos desenvolvimos reactivó sus operaciones recientemente en 2022 y ha experimentado un notable crecimiento desde entonces, incluso triplicando sus operaciones. Esto ilustra cómo una estrategia adecuada puede influir en la expansión y éxito de una organización en un corto período de tiempo.

La empresa nos brindó la oportunidad de aprender sin limitaciones, lo cual fue fundamental para desarrollar un amplio conocimiento de los procesos que se llevan a cabo en el ámbito del transporte de carga. Durante las pasantías realizamos actividades como documentar y hacer recepción de documentos de la carga a despachar, llevar a cabo estudios y sondeos de tarifas para una toma de decisiones acertada, organizar documentos para la prestación del servicio, realizar filtros de seguridad y crear hojas de vida para conductores y vehículos, entre otras tareas relevantes.



A lo largo de este proceso, desarrollamos habilidades esenciales para el mundo laboral, como el trabajo en equipo, la comunicación efectiva, la toma de decisiones y la adaptabilidad a entornos cambiantes. Además, se implementaron herramientas digitales, como Google Maps, que contribuyeron a mejorar la eficiencia y visibilidad de la empresa en el ámbito virtual. El aporte a Transworld S.A.S consistió en compartir conocimiento y disponibilidad para realizar las operaciones de manera más eficiente, organizada y segura. También se desarrolló un formato de referencias laborales y familiares para los conductores, optimizando el proceso de selección y contratación.



4.1 RECOMENDACIONES

Durante este periodo, hemos llevado a cabo un análisis detallado de los procesos y operaciones de la organización, lo que nos ha permitido identificar áreas de mejora y proponer soluciones efectivas. En esta breve introducción, presentaremos las recomendaciones que, como pasantes comprometidas, hemos formulado con el objetivo de contribuir al crecimiento y optimización de las operaciones de Transworld S.A.S. Nuestras propuestas buscan fortalecer la eficiencia, el control y la comunicación interna, con miras a alcanzar un desempeño aún más exitoso en el sector del transporte de carga terrestre.

1. **Establecer mejores controles para el seguimiento de las operaciones:** Recomendamos implementar un sistema de seguimiento más eficiente que permita monitorear los procesos de las operaciones en cursos de manera ágil y rápida. Esto ayudará a identificar posibles desviaciones o retrasos y tomar acciones correctivas de manera oportuna.
2. **Registrar observaciones en los formatos de despacho:** Es importante registrar todas las observaciones o incidencias que ocurran durante las operaciones de despacho, ya sea por situaciones de siniestros o cualquier otro inconveniente. De esta manera, se garantiza que todos los involucrados tengan acceso a la misma información y se puedan tomar decisiones informadas.
3. **Crear un formato adicional para solicitudes de cotización:** Proponemos la creación de un formato estandarizado donde se registren las solicitudes de cotización de las diferentes empresas. Esto permitirá tener una visión más clara de las posibles operaciones a realizar y facilitará la planificación de la misma.
4. **Fomentar la comunicación y colaboración entre los equipos:** Es fundamental promover una comunicación abierta y efectiva entre todo el equipo Transworld S.A.S involucrados en las operaciones de transporte de carga especialmente entre el jefe de operaciones y sus auxiliares de despachos. Esto facilitará la identificación de posibles mejoras y la resolución de problemas de manera conjunta.



GLOSARIO

1. **Administración de Negocios Internacionales:** Carrera académica enfocada en la gestión empresarial a nivel internacional, abarcando aspectos como comercio internacional, logística y estrategias globales.
2. **Análisis de mercado:** “El estudio de mercado debe medir la calidad y la cantidad de la demanda del bien o del servicio cuya producción es el objeto del proyecto, así como los precios y las formas de comercialización”. (TOVAR, 2006)
3. **Área de Tráfico Control y Seguridad:** Departamento encargado de la coordinación y seguimiento de las operaciones de transporte, así como de garantizar la seguridad en el proceso.
4. **Filtrado de seguridad:** Verificación y validación de conductores y vehículos para asegurar la confianza y protección en el servicio prestado.
5. **Google Maps:** Plataforma digital utilizada para la navegación y ubicación geográfica.
6. **Logística:** “Planificar, operar, controlar y detectar oportunidades de mejora del proceso de flujo de materiales (insumos, productos), servicios, información y dinero”. (Paz, 2013)
7. **Optimización de procesos logísticos:** Mejora y eficiencia en los procedimientos relacionados con el manejo y distribución de mercancías.
8. **Transporte de carga terrestre:** Movilización de mercancías y contenedores a través de vehículos terrestres, tanto a nivel nacional como internacional.
9. **Trazabilidad:** Registro y seguimiento de las rutas y movimientos de las cargas durante su transporte.
10. **Soluciones prácticas:** Respuestas y enfoques efectivos para resolver problemas y mejorar procesos en el campo laboral.



REFERENCIAS BIBLIOGRÁFICAS

Google Maps. (2023). TRANWORLD SAS MAPS. Buenaventura. Obtenido de <https://www.google.com/maps/place/TRANSPORTE+TRANSWORLD+S.A.S/@3.889369,77.0786331,17z/data=!4m6!3m5!1s0x8e3723cab375dbd:0xc22aa3ffabf94bc7!8m2!3d3.8889131!4d-77.0775787!16s%2Fg%2F11kr6ct22y?entry=ttu>

Paz, R. C. (2013). Logística empresarial. Obtenido de http://nulan.mdp.edu.ar/id/eprint/1831/1/logistica_empresarial.pdf

Thompson, A. A. (2015). Administración estratégica. Obtenido de https://www.academia.edu/10984325/Administracion_Estrategica_18edi_Thompson

TOVAR, J. K. (2006). Manual del Empresario Exitoso. Obtenido de https://books.google.es/books?hl=es&lr=&id=SqFKNjAD7y4C&oi=fnd&pg=PA6&dq=Manual+del+Empresario+Exitoso.+&ots=dOmtjBbFCl&sig=r3rPzFgxjUCAIWg0k0_2_rLATQ#v=onepage&q=Manual%20del%20Empresario%20Exitoso.&f=false

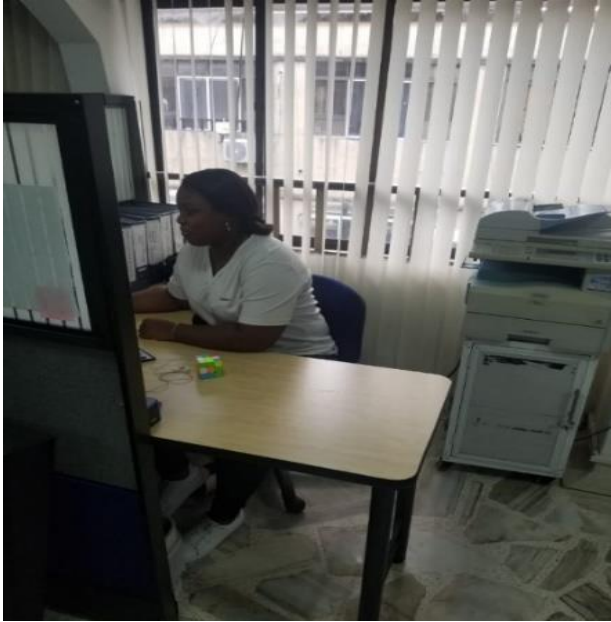
Transporte, M. d. (2011). Resolución número 0094 de 2013.

TRANSWORLD SAS. (2021). Propuesta servicio transworld. Buenaventura, Colombia.



ANEXOS

Anexo 1: oficina de auxiliar de despacho Yeisy Martinez



Fuente: Elaboración propia

Anexo 2: oficina de auxiliar de despacho Fraiyi Caicedo



Fuente: Elaboración propia